

## Filatelía Geológico-Minera Española (VIII): 2024-2025

José Manuel Sanchis

[finezas@gmail.com](mailto:finezas@gmail.com)

### INTRODUCCIÓN

Durante el periodo 2024-25, y como ya viene siendo habitual en el Servicio Filatélico de Correos, escasos fueron los ejemplares aportados al coleccionismo temático. En 2024, únicamente sería un matasellos especial, dedicado a El Teide, mientras que en 2025 fueron dos sellos los ofrecidos al público: uno dedicado al Centro de Interpretación y Museo de Altamira y otro al IGME en su 175 aniversario. En cambio, si fueron varias las entidades asturianas las que utilizaron matasellos conmemorativos para divulgar mediante ellos celebraciones, ferias o campeonatos deportivos, como seguidamente veremos

### 2024

En el mes de febrero y para conmemorar el 70 aniversario de la designación de El Teide como Parque Nacional, Correos puso en servicio un matasellos especial para recordar tal acontecimiento, en el que además figuraba un dibujo con el perfil del célebre volcán canario. Su nombramiento como Parque Nacional se produjo el 22 de enero de 1954. Posteriormente, en el año 2007, sería declarado Patrimonio de la Humanidad por la UNESCO (Figs. 1y 2).



Figura 1: Matasellos 70 aniversario del Parque (Col. J.M. Sanchis)



*Figura 2: Los diques de Las Cañadas discurriendo hacia el Teide y Pico Viejo  
(Fot. Mar Alonso)*

El XXXIII Certamen de minerales, gemas y fósiles de Oviedo se celebró los días 15, 16 y 17 de marzo en el Palacio de Exposiciones y Congresos Ciudad de Oviedo, y para darlo a conocer, el GRUCOMI, organizador del mismo, editó un cartel con la imagen de un cuarzo de Berbes (Ribadesella), fotografiado por Enrique Ortiz de Zárate y perteneciente a la colección del Museo de Ciencias Naturales de Álava (Figs. 3, 4 y 5).

**XXXIII Certamen de minerales,  
gemas y fósiles de Oviedo**

Palacio de Exposiciones y Congresos Ciudad de Oviedo  
(Calatrava)

**15, 16 y 17 de marzo**



**Horario:**  
Viernes y sábado: de 10 a 14  
y de 17 a 21 horas  
Domingo: de 10 a 14 horas  
y de 17 a 20 horas

**Actividades:**  
Exposición y venta de minerales, gemas y fósiles  
Matasellos filatélico (viernes tarde)  
Taller (sábado) y concurso (domingo) de bateo del oro

**Organiza:**  
Grupo  
Coleccionista  
Minero  
Investigador

**Colaboradores:**

**GRUCOMI**  
Grupo Coleccionista Minero Investigador

**Oviedo**  
Ayuntamiento

**Timeo**  
Ayuntamiento

**ASOCIACIÓN DE BATADORES DE ORO**  
BARCIAECUS

Cuarzo sobre granito de cuarzo  
Mina Ana, Berbes, Ribadesella  
Colección Museo de Ciencias Naturales de Álava  
Fotografía: Enrique Ortiz de Zárate  
Concesión de MTN Bleg



*Figura 3 (Izquierda): Cartel del Certamen (Fot. J.M. Sanchis)  
Figura 4 (Derecha): Cuarzo de Berbes (Fot. E. Ortiz de Zárate)*



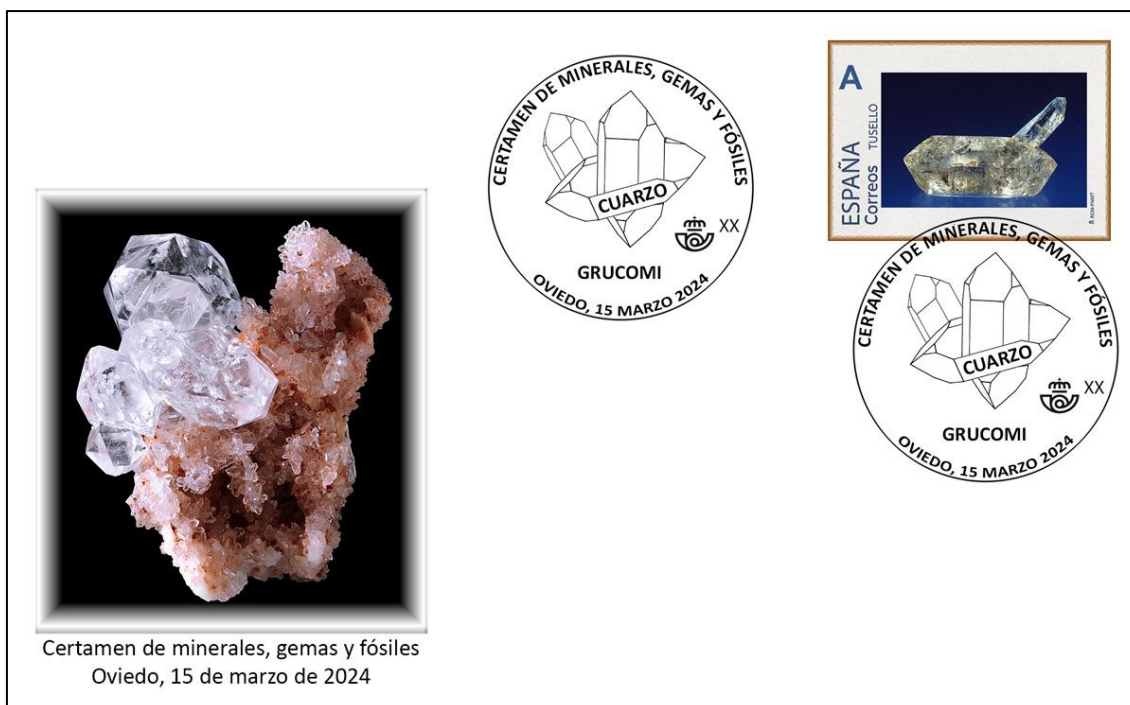


Figura 5: Sobre, matasellos y sello personalizado (Col. J.M. Sanchis)

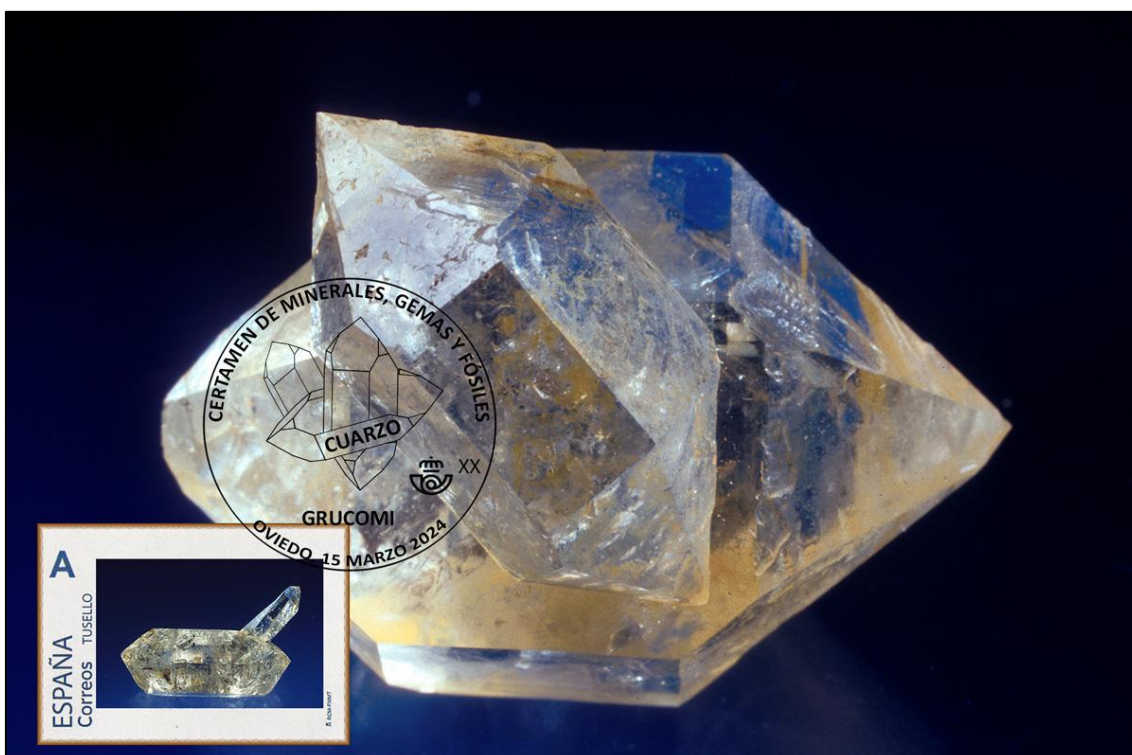


Figura 6: Pliego de 25 sellos (Col. J.M. Sanchis)



*Figura 7: Cuarzos de Berbes (Fot. J.M. Sanchis)*

Se ofreció también a los filatélicos y coleccionistas un sello personalizado y una Tarjeta Máxima, ambos ilustrados con dos imágenes distintas de dos ejemplares de Berbes pertenecientes al Museo de Ciencias Naturales de Álava (MCNA) y fotografiados por J.M. Sanchis (Figs. 6, 7 y 8). El matasellos conmemorativo se ilustró con el dibujo de una agrupación de cristales de cuarzo.



*Figura 8: Tarjeta Máxima con sello personalizado (Col. J.M. Sanchis)*



No se editará ningún material filatélico más hasta el inicio del verano. El día 1 de julio, el ilustre jurista, político y escritor Gaspar Melchor de Jovellanos, fundador del Real Instituto de Náutica y Mineralogía, volvería a ser recordado en un matasellos conmemorativo, emitido con motivo de la exposición filatélica organizada por el Grupo Filatélico El Texu en Gijón bajo el nombre de *Vida y obra de Jovellanos*.



*Figura 9: Tarjeta Máxima de Jovellanos (Col. J.M. Sanchis)*

Para acoger a este matasellos se pusieron también en circulación diversos motivos filatélicos, tales como una Tarjeta Máxima (Figs. 9 y 10), ilustrada con la fotografía de una escultura del famoso personaje a la que acompañaba el correspondiente sello personalizado emitido por la RCM-FNMT, y un sobre en el que aparecía una viñeta con la imagen del sepulcro del erudito político e ilustrado, ubicado en la Capilla de los Remedios de Gijón.



Figura 10: Sobre de la exposición (Col. J.M. Sanchis)



Figura 11: Tarjeta con sello personalizado de la FIDMA (Col. J.M. Sanchis)



Y no abandonaremos Gijón, donde a comienzos del mes de agosto se inauguraba la 67 FERIA Internacional de Muestras de Asturias, que conmemoraba el Centenario de su primera edición, acaecida en 1924. Como imagen corporativa de este acontecimiento se eligió una escultura de Tadanori Yamaguchi, artista japonés afincado en Asturias. Su escultura (Fig. 11), realizada en mármol blanco de Macael con varias capas y bordes azules superpuestos llevaba por nombre el de *LINE*, y fue encargada *ex profeso* por la Cámara de Comercio de Gijón, siendo el motivo elegido para celebrar el centenario, tanto en el matasellos conmemorativo como en la Tarjeta Máxima, en el correspondiente Sobre de Primer Día de circulación y en el sello personalizado.



Figura 12: Sello personalizado de la bocamina de Mariana (Col. J.M. Sanchis)

Como colofón a las emisiones de este año, y como ya viene siendo tradicional, recibimos las que el GRUCOMI emite cada día 4 de diciembre para celebrar la festividad de Santa Bárbara, patrona de los mineros. El motivo elegido en esta ocasión fue la bocamina del Grupo Mariana, de Mieres. (Figs. 12 y 13).

La explotación perteneció a la Sociedad Fábrica de Mieres, y sus orígenes se remontan a 1884. Su bocamina, que vemos reflejada en los diversos motivos filatélicos de este año (Tarjeta Máxima, Sobre de Primer Día, matasellos especial y sello personalizado), fue remodelada en 1920, empleándose sillares de piedra y ladrillo. A partir de 1941, fecha en la que fue inaugurado el cercano pozo Barredo, la mina Mariana sería dedicada a servicios auxiliares de ventilación y desagüe hasta el cierre del pozo, en junio de 1994.

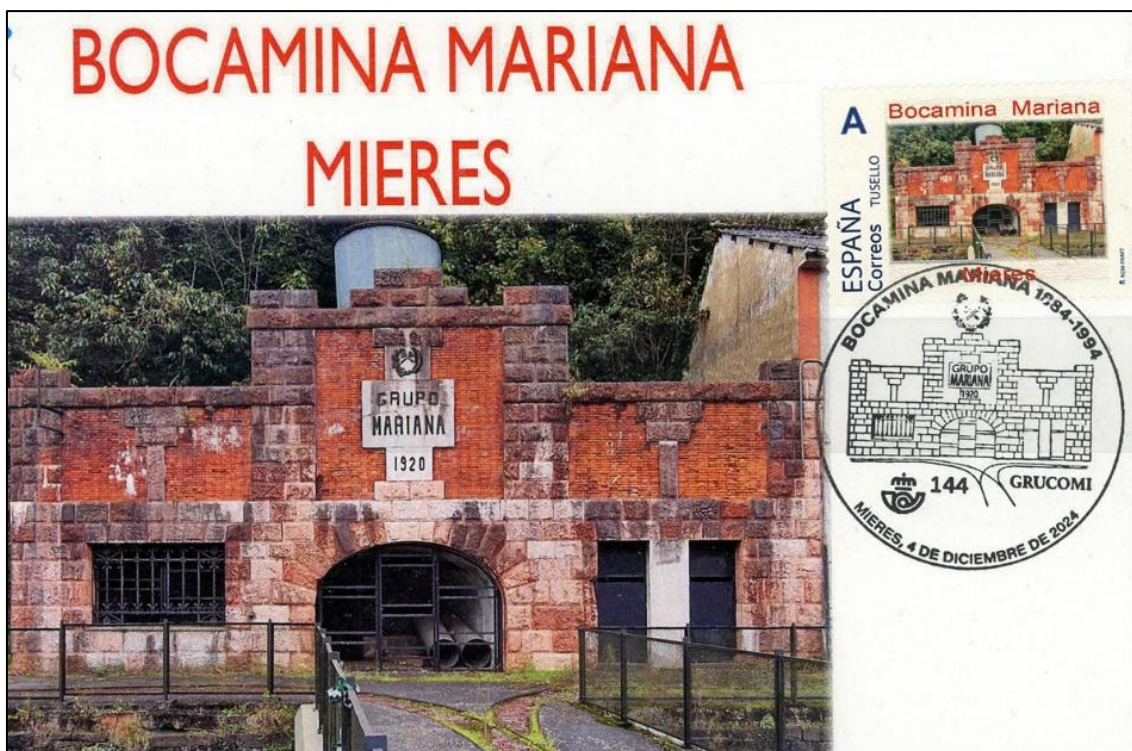


Figura 13: Tarjeta Máxima (Col. J.M. Sanchis)

## 2025

Hasta el mes de marzo de 2025 no habrá emisión alguna, fecha en la que se celebraría el XXXIV Certamen de Minerales, Gemas y Fósiles, siendo seleccionada una bella fluorita cristalizada con barita de Berbes perteneciente a la colección de José Ramón García (q.e.p.d) para ilustrar la Tarjeta Máxima y el sello personalizado, mientras que para el matasellos se emplearía el dibujo de un grupo de cristales de barita (Figs. 14 y 15).



Figura 14: Sobre conmemorativo del Certamen (Col. J.M. Sanchis)





Figura 15: Tarjeta Máxima con matasellos especial y sello personalizado (Col. J.M. Sanchis)

La fotografía original del cubo zonado de fluorita fue realizada por Jeff Scovil, reconocido fotógrafo norteamericano que durante muchos años publicó sus extraordinarios trabajos en la revista *The Mineralogical Record* y otras. Se trata del mismo ejemplar que aparece publicado en la página 249 del libro *La fluorita. Un siglo de minería en Asturias* (Fig. 16).

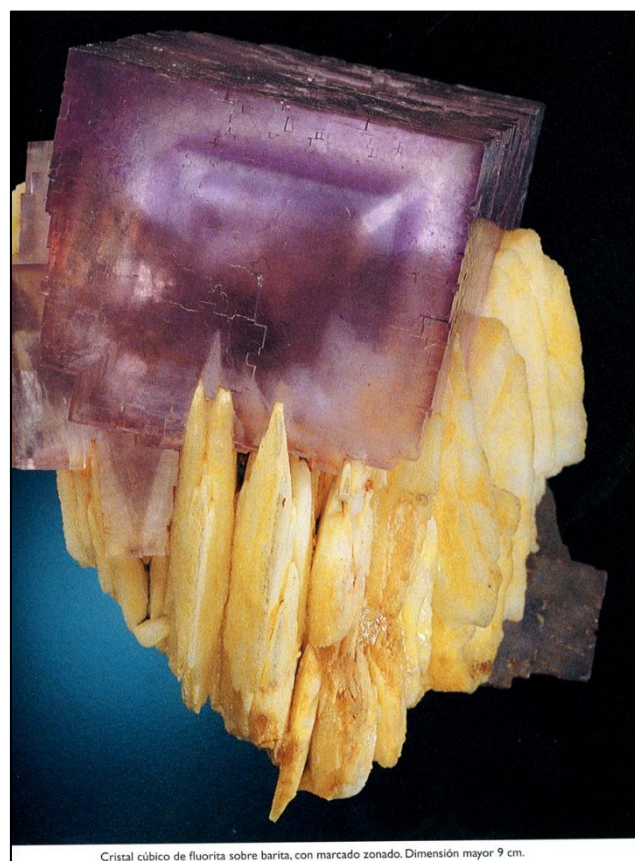


Figura 16: Fluorita y barita (Fot. J. Scovil)

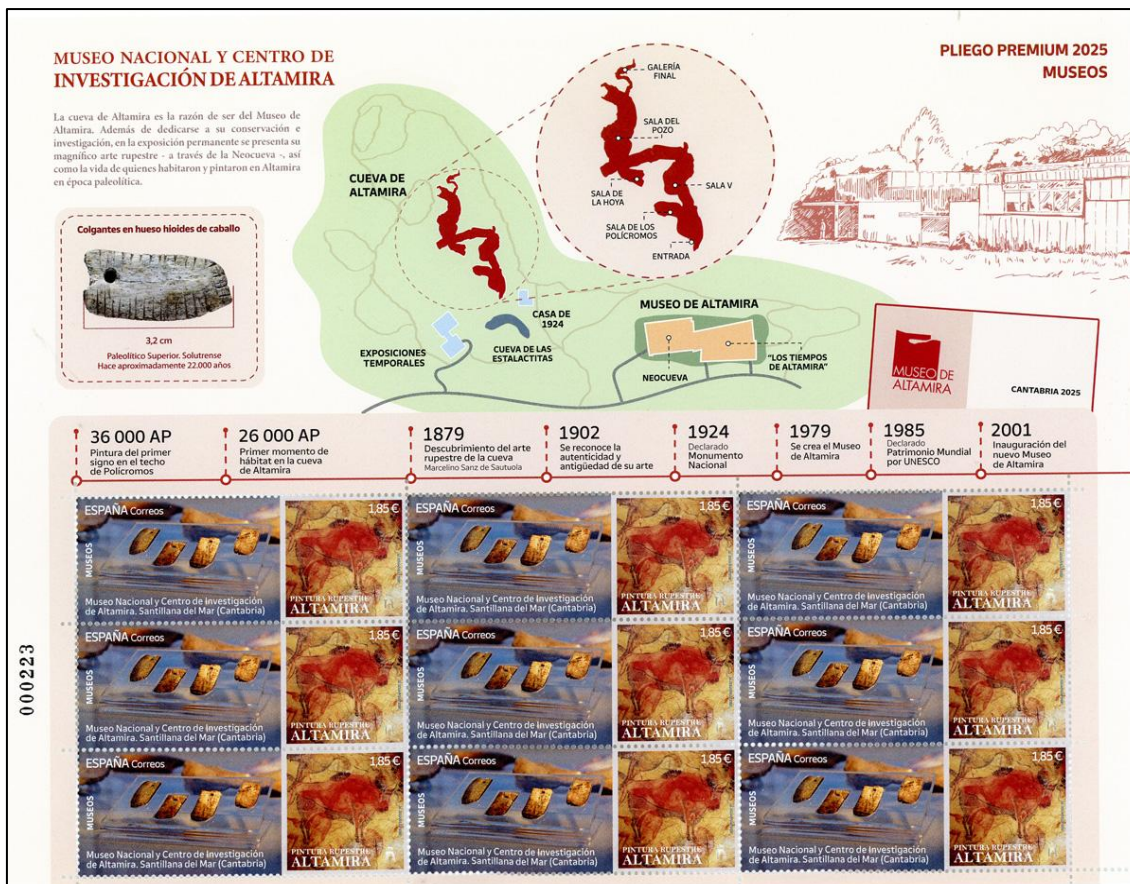


Figura 17: Pliego de 9 sellos con sus correspondientes viñetas (Col. J.M. Sanchis)

El día 27 de este mismo mes de marzo, Correos puso a la venta, enmarcado en la serie genérica de Museos españoles, un sello dedicado al Museo Nacional y Centro de Interpretación de Altamira (Santillana del Mar, Cantabria). Este organismo, fue creado en 1979 para la gestión y conservación de la Cueva de Altamira y sus mundialmente conocidas pinturas rupestres (Fig. 17).



Figura 18: Sobre conmemorativo del C.D. Turón (Col. J.M. Sanchis)



El motivo principal del sello, de 1,85 euros de valor facial, es uno de sus más famosos bisontes pintado en el interior de la cueva, y se acompaña de una viñeta con otros objetos prehistóricos. La emisión fue de 117000 sellos en papel estucado, engomado y fosforescente, editándose además un pliego Premium de 9 sellos.

En el mes de abril aparece una nueva aportación a nuestra temática. El día 7 se pondría en circulación un matasellos con motivo de celebrarse el centenario del Club Deportivo Turón, en el que aparece en silueta la plataforma de poleas del pozo San José, sito en la localidad mierense de Turón (Figs. 18 y 19). También se editó un sobre con el matasellos reseñado. En el correspondiente sello personalizado no hay representación alguna alegórica al mundo minero.



*Figura 19: Castillete del pozo San José (Fot. J.M. Sanchis)*

Un nuevo aniversario se celebraría en el mes de julio. En este caso se trataría del sesquicentenario del Instituto Geológico y Minero de España, cuya fundación tiene su origen en la Comisión para la Carta Geológica de Madrid y la general del Reino, creada por Real Decreto de 12 de julio de 1849, durante el reinado de Isabel II. Para recordarlo se pusieron en circulación el 15 de julio dos matasellos conmemorativos: el del día de presentación del sello, en el que no aparece imagen alguna y otro, distinto, para ser utilizado en el Sobre Primer Día (SPD), en el que se incorpora al texto el dibujo esquemático de un grupo de cristales de cuarzo (Figs. 20 y 21).

El sello que Correos puso en servicio para conmemorar el aniversario tiene como peculiaridad más destacada la de presentarse emparejado a otro en el que se rememoran los 125 años de la Real Sociedad Fotográfica, en un formato que no ha satisfecho ni a aficionados ni a filatélicos y coleccionistas.



Figura 20: Sobre Primer Día (Col. J.M. Sanchis)



Figura 21: Tarjeta con la emisión (Col. J.M. Sanchis)

Han sido impresos-15 de cada motivo- en offset, sobre papel estucado, engomado y fosforescente, con un valor facial de 1,95 euros y una tirada de 72000 ejemplares. El sello correspondiente al IGME posee como motivo principal una fotografía de la entrada y escalera principal (Figs. 22 y 23) sobre la cual destaca su gran vidriera emplomada.





Figura 22: Pareja de sellos emitidos (Col. J.M. Sanchis)



*Figura 23: Escalera del IGME (Fot. IGME)*



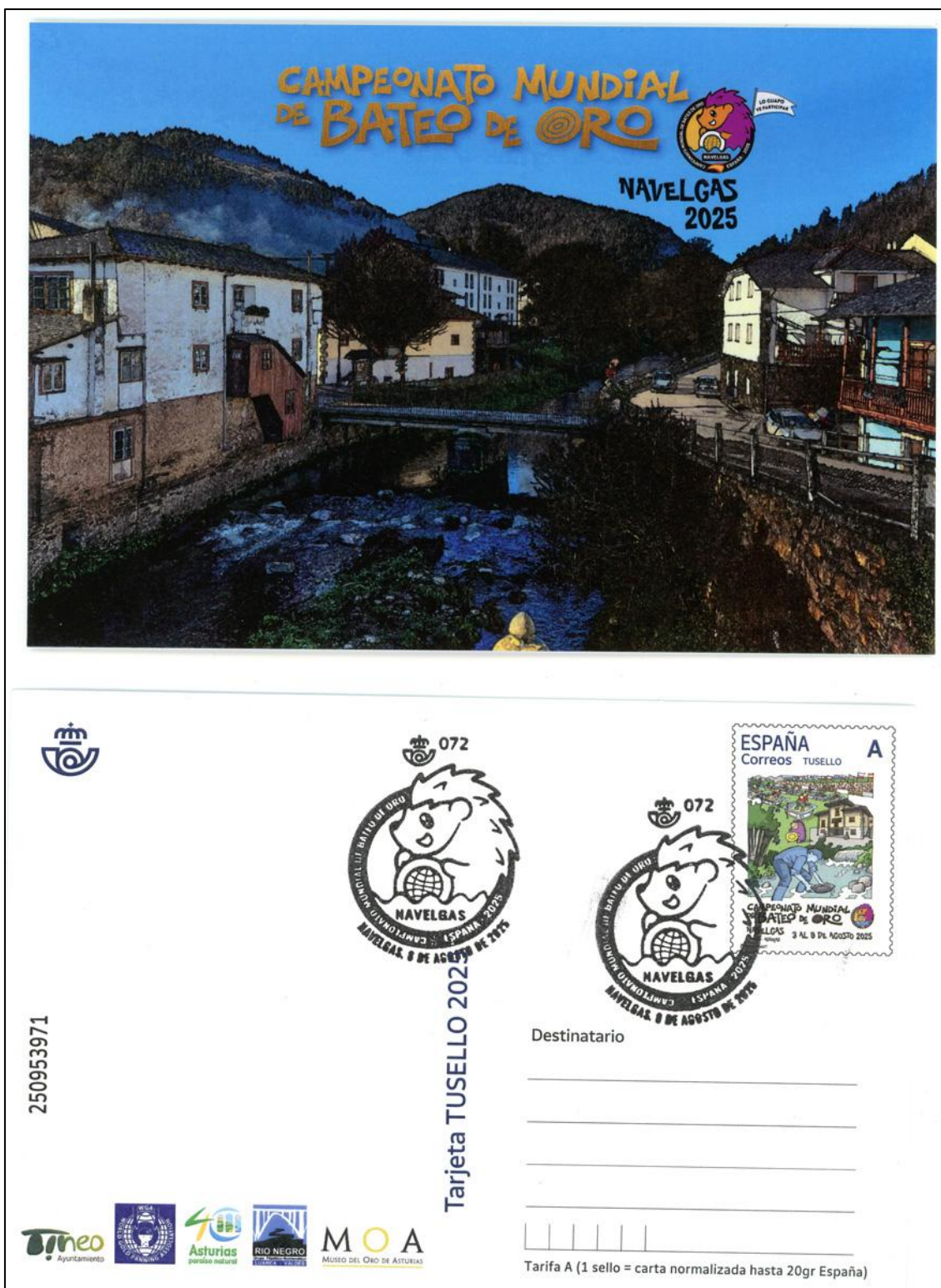


Figura 24: Anverso y reverso de la Tarjeta del Campeonato (Col. J.M. Sanchis)

Y desde la capital de España, viajamos ahora al norte de la península: En la localidad asturiana de Navelgas (Tineo), se han venido celebrado a lo largo de estos últimos años algunos campeonatos mundiales de bateo de oro; tal es el caso de los de los años 2008, 2015 y en el presente año 2025. Este último se desarrolló entre los días 3 al 9 de agosto, y con tal motivo el Grupo Filatélico-Numismático “Río Negro” de Luarca puso a disposición de los aficionados un

sobre con el matasellos del campeonato, un sello personalizado con la figura de un bateador y, al fondo, la mascota del concurso, y una tarjeta pre-franqueada con sello y matasellos (Figs. 24 y 25).

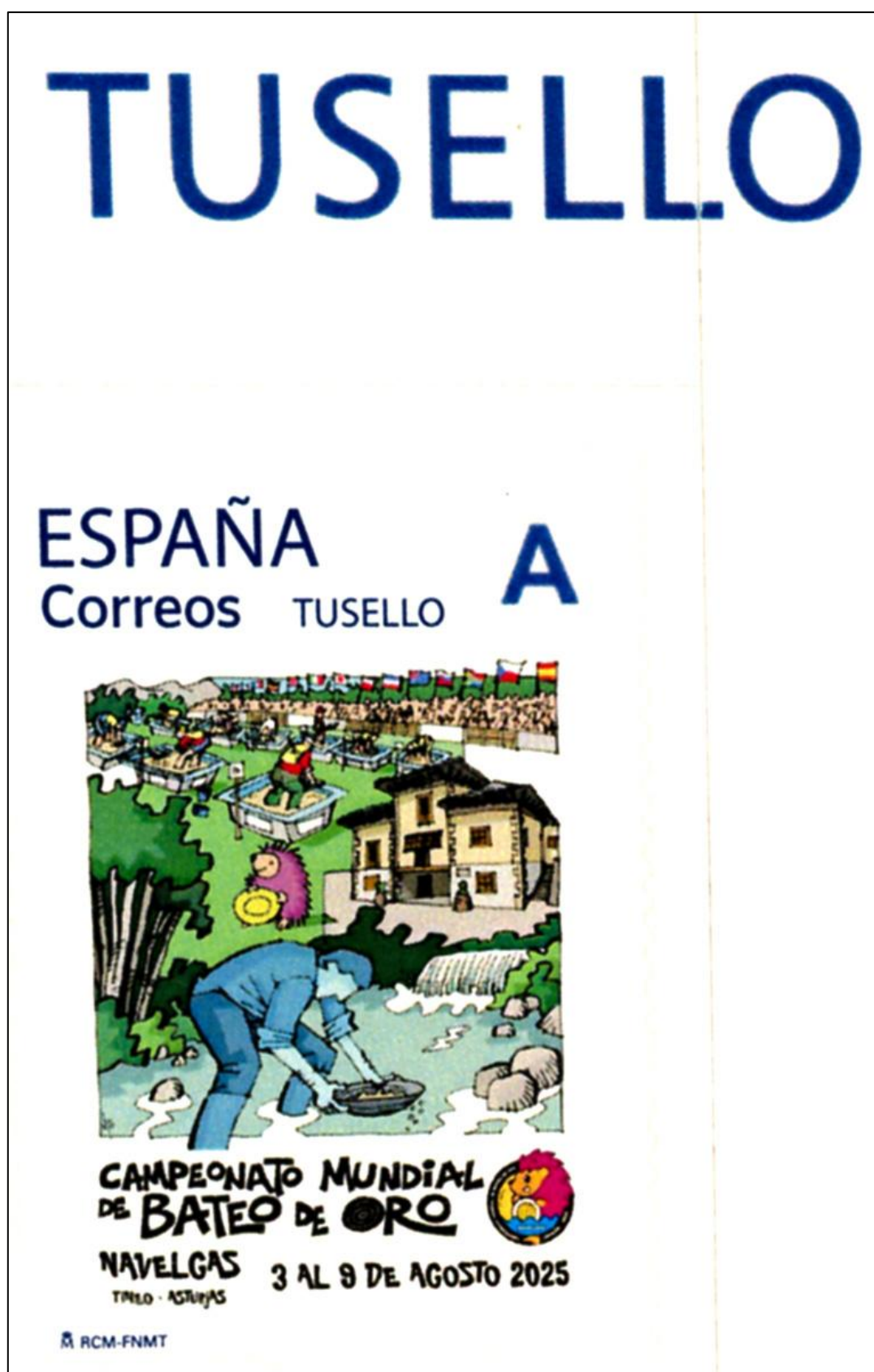


Figura 25: Sello personalizado del Concurso (Col. J.M. Sanchis)





*Figura 26: Bloque de 4 sellos de Jovellanos (Col. J.M. Sanchis)*

En 1935 se emitió por parte del gobierno de la República española el primer sello dedicado a Jovellanos, junto a otros personajes como Blasco Ibáñez, Mariana Pineda, Concepción Arenal, M. Ruiz Zorrilla, G. de Azcárate y Nicolás Salmerón. Fue impreso en calcografía en un formato de 22x26 mm, grabado por Camilo Delhom basándose en un retrato atribuido a Antonio Carnicero que se conserva en la colección Lázaro Galdiano de Madrid (Figs. 26 y 27). Muy cotizados son los sellos de este ejemplar sin dentar, con variedades de perforación, transferido o con errores de impresión, así como también los falsos postales.

Se da la curiosa circunstancia de que este sello fue empleado de forma indistinta y con elevada frecuencia tanto en la zona republicana como en la nacional. En la primera estuvo en vigor hasta el 1 de abril de 1939, mientras que en la zona sublevada su validez finalizó el 31 de julio de 1937.





*Figura 27: Retrato de Jovellanos (Fot. Museo Lázaro Galdiano)*



*Figura 28: Bloque con 30 sellos de 1935 (Col. J.M. Sanchis)*





Figura 29: Emisión local nacional. Málaga, 1937 (Col. J.M. Sanchis)

No obstante, y ante la escasez de sellos de correo en la España nacional, entre 1936 y 1939 se siguió utilizando en muchas capitales de provincia y localidades menores, como Pontevedra, Mallorca, Tánger, Bilbao, Málaga, Sevilla, etc. (Figs. 28 y 29) pero con sobrecargas que vitoreaban a España o señalaban con urgencia la “liberación” de la ciudad por parte de las tropas franquistas. Todos ellos han sido catalogados bajo el epígrafe de “Emisiones locales patrióticas”.

Para conmemorar el 90 aniversario del sello de Jovellanos, se montó una gran exposición inaugurada el 16 de septiembre en Gijón, en la que se mostraron varias espectaculares colecciones en torno a este ejemplar, al tiempo que se facilitaron a los coleccionistas sellos personalizados, una Tarjeta Máxima (Fig. 30) y sobres con el correspondiente matasellos conmemorativo. Como complemento a esta muestra, el conocido coleccionista Germán Baschwitz pronunció una magistral conferencia sobre la historia de tan interesante sello.





Figura 30: Tarjeta de la Exposición (Col. J.M. Sanchis)

Las emisiones referidas a esta temática finalizaron, como ya es costumbre, con la dedicada a celebrar la festividad de Santa Bárbara, patrona de los mineros. Una vez más, ha sido el GRUCOMI quien nos ha ofrecido una serie de materiales filatélicos dedicados, en esta ocasión, al Bicentenario de la primera Ley de Minas de 1825, cuya promulgación la llevó a cabo el ministro de Hacienda Luís López Ballesteros (Fig. 31). Dicha ley fue redactada por el químico e ingeniero de minas Fausto Fermín de Elhuyar Lubice, descubridor del wolframio junto a su hermano Juan José.





Figura 31: Tarjeta del GRUCOMI con Elhuyar y L. Ballesteros (Col. J.M. Sanchis)

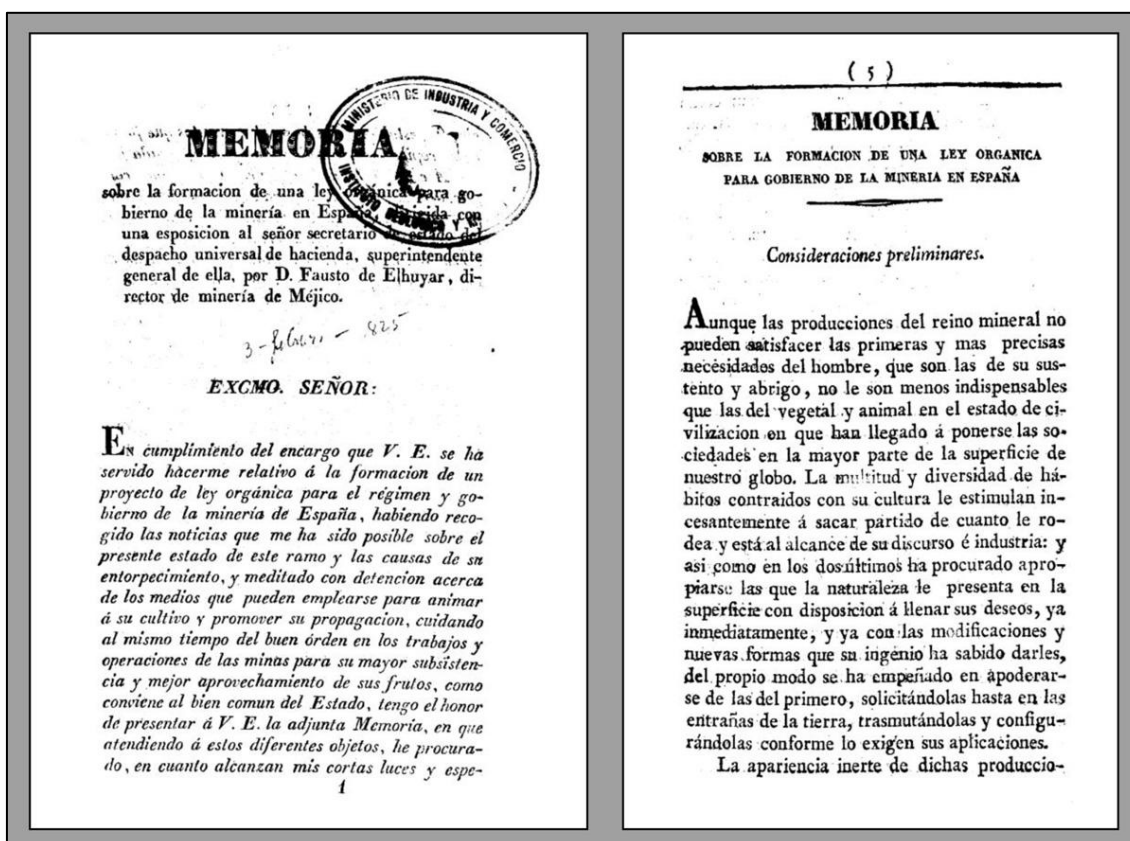


Figura 32: Primeras páginas de la Ley (Anales de Minas, 1838)

En el tomo I de Anales de Minas, de 1838, podemos leer el escrito con el que el autor ofrecía al ministro su proyecto de ley el contenido íntegro de la misma, bajo el título de “*Memoria sobre la formación de una ley orgánica para gobierno de la minería en España*”. Ambos textos iban precedidos de una breve presentación a

cargo de Rafael Cabanillas y Malo, diputado, senador e ingeniero de minas durante el reinado de Isabel II (Fig. 32).

Para rememorar este gran acontecimiento histórico se puso en circulación el jueves 4 de diciembre de 2025 un matasellos y un sello personalizado conmemorativo con las efigies de sus dos artífices, Elhuyar y López Caballero, estampado en el correspondiente sobre y Tarjeta Máxima. A partir de esa fecha, y hasta el 14 del mismo mes, estuvo abierta al público la tradicional exposición que sobre coleccionismo minero nos viene ofreciendo cada año el GRUCOMI. En ella figuran entre otras, fotografías de castilletes, material minero diverso, medallas mineras, minerales o material ferroviario.



# ADENDA

## LOS SELLOS PERSONALIZADOS

En el artículo publicado en Amalgama bajo el título de *Filatelia Geológico-Minera Española (VII): 2020-2023*, publicamos un listado de los sellos personalizados puestos en servicio hasta entonces (relación obviamente incompleta a falta de una catalogación oficial de los mismos). Actualizamos dicha lista en la Tabla I, añadiendo en ella algún ejemplar no catalogado con anterioridad a esa fecha e incorporando los emitidos en 2024 y 2025 (Fig. 33 y 34).

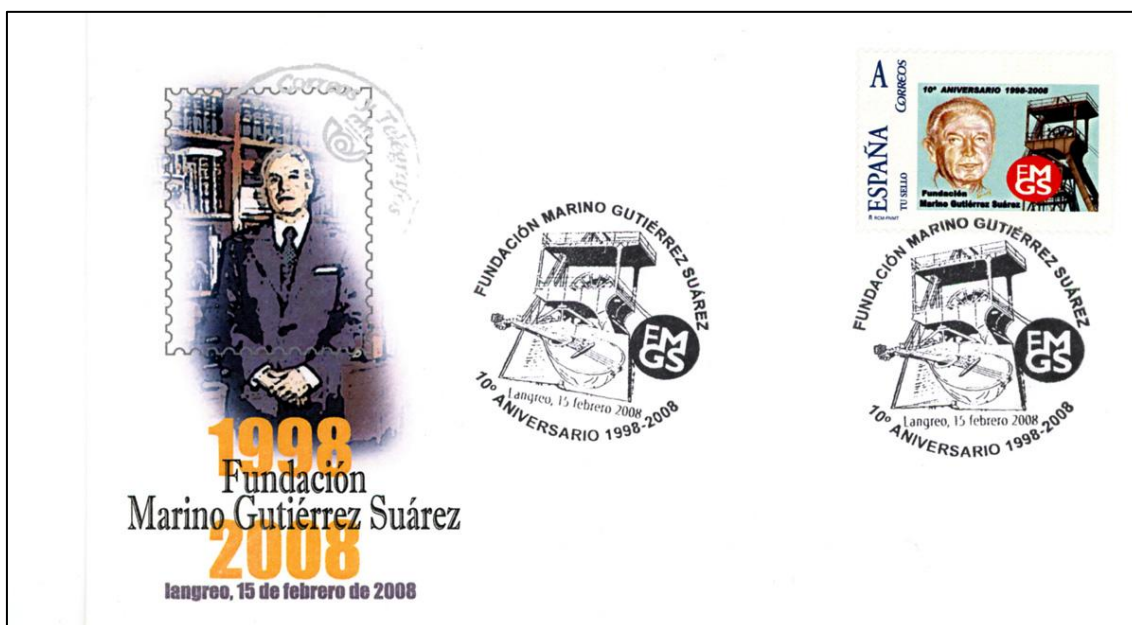


Figura 33: Sello personalizado emitido en 2008 (Col. J.M. Sanchis)



Figura 34: Sello personalizado. Pozo San Vicente, Linares (Col. J.M. Sanchis)

TABLA I

Años	Usuarios	Temas
2007	Grucomi. Oviedo	X Aniversario del Grucomi
2008	Grucomi. Oviedo	Mina de Arnao
2008	Fundación Marino Gutiérrez. Langreo	X Aniversario de la Fundación
2008	Foro Jovellanos	M. Gaspar de Jovellanos
2009	Grucomi. Oviedo	Pozo Carrio
2010	Grucomi. Oviedo	XXV Aniv. Tragedia de la Mina Confiada
2011	Grucomi. Oviedo	Pozo San Jerónimo
2012	Grucomi. Oviedo	Brigada Central de Salvamento Minero
2013	Grucomi. Oviedo	Pozo Candín
2013	Fed. Fil. Cantabria	Pinturas prehistóricas de Altamira
2014	Grucomi. Oviedo	Pozo Sotón
2015	Grucomi. Oviedo	Santa Bárbara
2015	J. Doblas	Fósiles de Córdoba. Cabeza de pez
2015	J. Doblas	Fósiles de Córdoba. Diplodus
2015	J. Doblas	Fósiles de Córdoba. Isurus



2015	J. Doblas	Fósiles de Córdoba. Clypeaster
2015	J. Doblas	Fósiles de Córdoba. Echynolampas
2015	J. Doblas	Fósiles de Córdoba. Maretia
2015	J. Doblas	Fósiles de Córdoba. Schizaster
2015	J. Doblas	Cerco Industrial de Peñarroya-Pueblonuevo
2016	Grucomi. Oviedo	Minería de Quirós
2016	C.F.N. de Linares	XI Cong. Internacional Historia de la Minería
2017	Grucomi. Oviedo	XX Aniversario de GRUCOMI
2017	Grucomi. Oviedo	50 Aniversario de HUNOSA
2018	Grucomi. Oviedo	Mina La Camocha
2018	Desconocido	Cueva Santimamiñe, Vizcaya
2019	Grucomi. Oviedo	Mina La Soterraña
2020	Grucomi. Oviedo	Santa Bárbara
2021	Grucomi. Oviedo	Pozo Llumeres
2022	Desconocido	Cargadero de Riotinto, Huelva
2023	Grucomi. Oviedo	Tragedia de la Mina La Sota
2024	Grucomi. Oviedo	XXXIII Certamen Minerales
2024	G.F. El Texu. Gijón	Vida y obra Jovellanos
2024	C. Comercio Gijón	Centenario FIDMA
2024	Grucomi. Oviedo	Mina Mariana
2025	Grucomi. Oviedo	XXXIV Certamen Minerales
2025	C.D. Turón, Mieres	Centenario del Club
2025	G.F. Río Negro, Luarca	Campeonato bateo oro
2025	G.F. El Texu. Gijón	XC Aniversario Sello Jovellanos
2025	Grucomi. Oviedo	Ley de Minas